

CLASSICI NO. 26

FILATI

Модель 21

ПУЛОВЕР



ПУЛОВЕР

Размер 42/44 (46/48–50)

Данные для размера 46/48 и 50 стоят в скобках. Если указано только одно число, то оно относится ко всем размерам.

Материал: Lana Grossa-Qualität „Alfa Moda Cotelana“ (45 % шерсть (меринос), 45 % хлопок (пима), 10 % полиамид, длина нити = са 150 m/50 g): 400 (450–500) г коралловый (цв. 52); сп. № 4,5 и 1 крючок № 4.

Лицевая гладь: лиц. ряды – лиц. п., изн. р. – изн. п.; в кр. вязать только лиц. п.

Платочная вязка: лиц. и обр. р. лиц., в кр.: 1 кр. лиц., 1 кр. изн. в перемену.

Волнистый узор: кол. п. должно делиться на 13 + кром. п. См. схему. Указаны лиц. и обр. р. Повторять р. 1–8.

УКАЗАНИЕ: после 3. р. на сп. на раппорт 6 п. больше. Эти п. убавляются в р. 5.

Узелк. край: лиц. и обр. р. – лиц.

Двойная кромочная на 2 петлях: лицевой ряд: 1-ю петлю провязать лицевой, 2-ю петлю снять как изнаночную (нить за спицей и туго затянуть); в конце ряда снять предпоследнюю петлю как изнаночную (нить за спицей и туго затянуть) и последнюю петлю провязать лицевой. Изнаночный ряд: 1-ю петлю снять как изнаночную (нить перед спицей и туго затянуть), 2-ю петлю провязать изнаночной; в конце ряда провязать предпоследнюю петлю как изнаночную и последнюю петлю снять как изнаночную (нить перед спицей и туго затянуть).

Выделенные убавления: правая сторона: дв. кром. п., 2 п. лиц., 2 п. лиц. вместе. Левая сторона: 1 протяжка (= 1 п. снять лиц., 1 п. лиц., протянуть снятую п.), 2 п. лиц., дв. кром. п.

Выделенные прибавления: правая сторона: узелк. кром. п., из поперечной нити вывязать 1 п. лиц. скрещ. Левая сторона: из поперечной нити вывязать 1 п. лиц. скрещ., узелк. кром. п.

Плотность вязания: лиц. гладь со сп. № 4,5: 23 п. и 34 р. = 10 x 10 см. Волнистый узор со сп. № 4,5: 20 п. и 36 р. = 10 x 10 см.

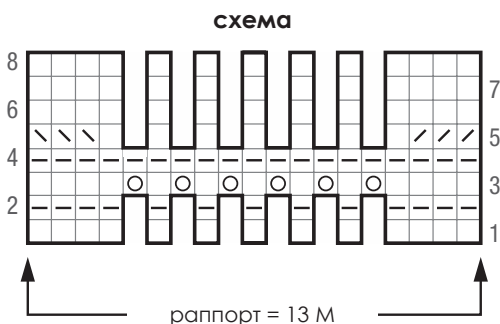
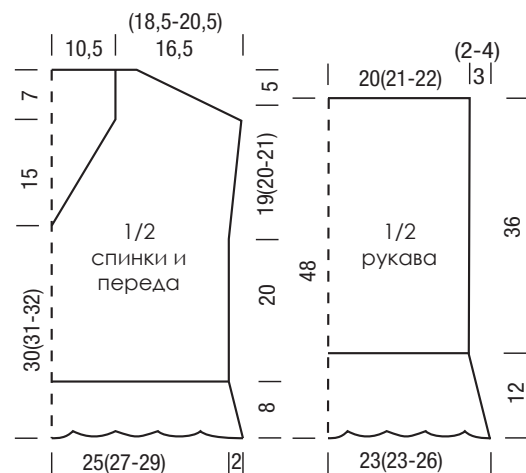
Спинка: со сп. № 4,5 набрать 119 (125–136) п. и вязать обр. р. лиц., потом 4 р. плат. вязкой. Выполнить волнистый узор: узелк. кром. п., 0 (3–2) п. лиц. гладь, по схеме 9 (9–10) x раппорт, 0 (3–2) п. лиц. гладь, узелк. кром. п. Вязать 3 x р. 1. – 8., потом лиц. гладь, при этом в 1 р. равномерно убавить 2 (0 – в середине 1) п. = 117 (125 – 135) п. Через 28 см высоты маркировать начало пройм рукавов и для линии плеч прибавить 1 x по 1 п., потом в каждом 14. р. 4 x 1 п., выделенные прибавления = 127 (135 – 145) п. Через 19 (20 – 21) см высоты пройм рукавов для линии плеч убавить 1 x 4 (4 – 5) п., потом в каждом 2. р. 5 x 4 п. и 3 x 5 п. (1 x 4 п. и 7 x 5 п. – 5 x 5 п. и 3 x 6 п.). Через 52 (53–54) см высоты закрыть ост. 49 п.

Перед: вязать как спинку. Через 30 (31–32) см высоты для V-выреза закрыть среднюю п. работать дальше на п. правой полочки. Отложить п. левой полочки. Для скоса на правой стороне убавить в каждом 2. р. 24 x 1 п., выделенные убавления. Линию плеч на левой стороне выполнить как на

спинке. Дальше работать на п. левой полочки и закончить симм.

Рукава: со сп. № 4,5 набрать 93 (93 – 106) п. и вязать 1 обр. р. лиц., потом 4 р. плат. вязкой. Выполнить волнистый узор: узелк. кром. п., по схеме 7 (7–8) x раппорт, узелк. кром. п. Вязать р. 1. – 8. = 5 x, потом дальше лиц. гладь, при этом в 1. р. убавить 0 п.0 п. (равномерно прибавить 6 п. – 1 п. убавить) = 93 (99 – 105) п. Через 48 см высоты закрыть все п. 2. рукав выполнить так же.

Сборка: готовые детали натянуть, увлажнить и дать высохнуть. Сшить плечевые швы. Для стабильности выреза горловины обвязать с крючком № 4 с 1 р. соедин. п. Пришить рукава по от 19 (20–21) см линии плеча. Сшить боковые швы и швы рукавов.



Условные обозначения:

- ☐ = 1 п. лиц.
- ☐ = 1 п. изн.
- ☒ = 1 накид
- ☒ = 2 п. лиц. вместе
- ☒ = 1 протяжка (= 1 п. снять лиц., след. п. вязать лиц., протянуть снятую п.)

ПУЛОВЕР

ОБРАЗЕЦ

Плотность вязания

Сделайте образец! Для этого свяжите узор выбранной модели размером 12 x 12 см. Затем посчитайте число петель и рядов на участке размером 10 x 10 см. Если в инструкции указано меньшее число петель, то вяжите плотнее или используйте более тонкие спицы (на ½ номера меньше, чем указано). Если число петель получится больше, то вяжите либо свободнее, либо возьмите более толстые спицы.

Имейте в виду, что вязанные вещи получаются по-разному. Поэтому указанная на мотках пряжи плотность вязания не является обязательной. Кроме того, плотность вязания приводится всегда на основе вязания лицевой гладью. Поэтому в идеальном случае нужно обязательно связать образец в выбранном узоре, чтобы понравившаяся Вам модель не только красиво выглядела, но и подошла по размеру.