

LINEA PURA NO. 13

FILATI

Модель 21

ТОП



ТОП

Размер 42/44 (46/48)

Данные для размера 46/48 стоят в скобках впереди. Если указано только одно число, то оно относится ко всем размерам.

Материал: Lana Grossa-Qualität „Fourseason“ (45 % биол. меринос, 40 % биол. хлопок, 15 % перераб. кашемир, длина нити = ок. 105 m/50 g): ок. 250 (300) г коралловый (цв. 16); сп. № 6, 1 кр. сп. № 6, 80 см длиной, 1 крючок № 5.

Узелковый край: первую п. снять лиц. и последнюю п. вязать лиц.

Указание: так выполнить все край!

Край цепочкой: 1-ую п. каждого р. провязать лиц. Последнюю п. каждого р. снять как изн., при этом нить перед спицей.

Указание: так выполнить край пройм рукава!

Лицевая гладь: лиц. ряды – лиц. п., изн. р. – изн. п.; в кр. вязать только лиц. п.

Структурный узор: вязать по схеме. Цифрами правого внешнего края обозн. лиц. р., с левого внешнего края – обр. ряды. Начинать р. с п. перед 1 стрелки, потом вязать раппорт [= 4 п.] между стрелками, закончить с п. за 2 стрелкой. Для наглядности на схеме приведены 2 раппорта. Вязать 1 х р. 1. – 12., потом повторять эти р.

Кокетки: вязать по схеме в кр. С цифрами указаны переходы кр. Закрывать каждый кр с соедин. п. Вязать в кр. между стрелками раппорт [= 1 п]. Серые п. указывает убавления реглана. Вязать в перемену 1 р. стлб без накида и 1 р. стлб, при этом 1х вязать кр. 1. – 5., повторять 2 х кр. 4. и 5, продолжать выполнять убавл. = кр.

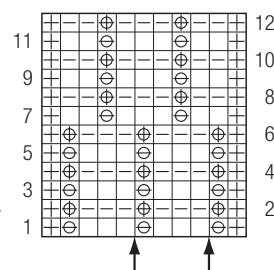
Плотность вязания: 16 п. и 27 р. структурный узор со сп. № 6 = 10 x 10 см; 17 стлб/стлб без накида и 9 кр. с крючком № 5 = 10 x 7 см.

Спинка: со сп. № 6 набрать 71 (79) п. Вязать структурный узор с узелк. краем. Через 33 см = 89 р. от начала закрыть 3 п. для пройм рукава, потом в каждом 2. р. ещё 1х 2 п. и 2х по 1 п. = 57 (65) п. Вязать дальше в прямую с цеп. краем. Через 11 (12) см = 30 (34) р. высоты пройм рукава закрыть п.

Перед: вязать как спинку, но с короче проймами рукава. Через 9 (10) см = 24 (28) р. высоты пройм рукава закрыть п. Сборка. Готовые детали натянуть, увлажнить и дать высохнуть. Сшить боковые швы. Набрать со кр. сп. № 6 по наборному краю спинки и переда 138 (154) п. Для планки-ролика вязать

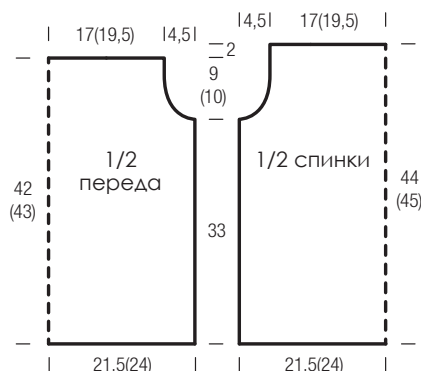
лиц. гладь в кр. Через 2 см = 6 кр. планки закрыть п. Обвязать проймы рукава с крючком № 5 с 1 р. стлб без накида. С крючком № 8 соединить углы спинки и переда с 20 (24) возд. п. Убавить по 4 п. в кр 2 и 4, повторять убавл. в каждом 2 кр. ещё 2 х. В 9. кр вязать стлб без накида с обр. стороны. Потом работу закончить.

схема

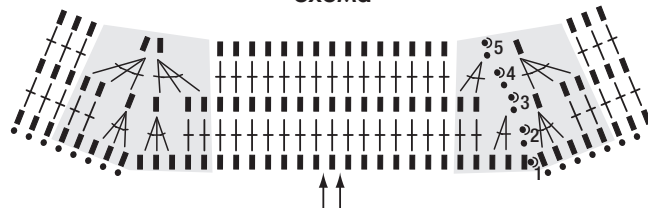


Условные обозначения:

- ⊕ = кром. п.
- = 1 п. лиц.
- ▢ = 1 п. изн.
- ⊗ = 1 п. с накидом снять изн.
- ⊕ = 1 п. с накидом вместе лиц.



схема



Условные обозначения:

- = 1 возд. п.
- ~ = 1 соедин. п.
- ▬ = 1 стлб без накида
- ⊥ = 1 стлб
- Λ = 2 стлб вместе
- ΛΛ = 3 стлб вместе

ОБРАЗЕЦ

Плотность вязания

Сделайте образец! Для этого свяжите узор выбранной модели размером 12 x 12 см. Затем посчитайте число петель и рядов на участке размером 10 x 10 см. Если в инструкции указано меньшее число петель, то вяжите плотнее или используйте более тонкие спицы (на ½ номера меньше, чем указано). Если число петель получится больше, то вяжите либо свободнее, либо возьмите более толстые спицы.

Имейте в виду, что вязаные вещи получаются по-разному. Поэтому указанная на мотках пряжи плотность вязания не является обязательной. Кроме того, плотность вязания приводится всегда на основе вязания лицевой гладью. Поэтому в идеальном случае нужно обязательно связать образец в выбранном узоре, чтобы понравившаяся Вам модель не только красиво выглядела, но и подошла по размеру!