

FILATI NO. 59

FILATI

Модель 37

ПУЛОВЕР



ПУЛОВЕР

Размер 42 - 48

Благодаря свободному крою модель подходит всем указанным размерам.

Материал: Lana Grossa-Qualität „Fourseason“ (45 % биол. меринос, 40 % биол. хлопок, 15 % перераб. кашемир, длина нити = ок. 105 m/50 g): ок. 350 г желто-зеленый (цв. 23); сп. № 4 и 5, кр. сп. № 4, 50 см длиной, крючок № 4.

Узелковый край: первую и последнюю п. вязать лиц.

Указание: так выполнить все край!

Резинка: попеременно 2 х 2: вязать 2 лиц. п., 2 изн. п.

Ажурный узор А [спинка и перед]: вязать по схеме А. Цифрами правого внешнего края обозн. лиц. р., с левого внешнего края – обр. ряды. В не указанных обр. р. вязать по рисунку, накиды – изн. Начинать р. с п. перед 1 стрелкой, потом повторять раппорт = 14 п., и закончить с п. за 2 стрелкой. Вязать 1 х р. 1. – 26., потом повторять р. 7. – 26.

Указание: в сером указанные п. изн. глади вяжутся над накидами 2 р. узора. Спустить эти п. до накида. Сейчас создаётся нужная ширина части.

Узор В [рукава]: вязать как узор А, но по схеме В. Начинать с п. между стрелками. От 7. р. начинать прибавления для скоса и продолжать как указано до 91 р. По сторонам указаны дополнения узоров. Вязать 1 х р. 1. – 94.

Плотность вязания: 13 п. и 20,5 р. в узоре со сп. № 5 = 10 х 10 см.

Спинка: со сп. № 4 набрать 72 п. Для планки вязать 5 см = 12 р. резинку, при этом после и перед кром. п. вязать 2 п. изн. В посл. р. планки прибавить 1 п. из поперечной нити = 73 п. Вязать дальше со сп. № 5 узор А. Через 31,5 см = 64 р. от конца планки маркировать начало пройм рукава и вязать дальше. Через 22,5 см = 46 р. высоты пройм рукава для выполнения линии плеча закрыть 8 п., потом в каждом 2. р. ещё 2х по 7 п., при этом как указано – спустить изн. п. до накида. Вытянуть часть в нужной ширине. Одновременно с 2 убавл. для плеча для выреза горловины закрыть средние 27 п. Для закругления закрыть в 2. р. ещё 1х 1 п. Использованы все п. одной стороны. Вторую сторону выполнить симметрично.

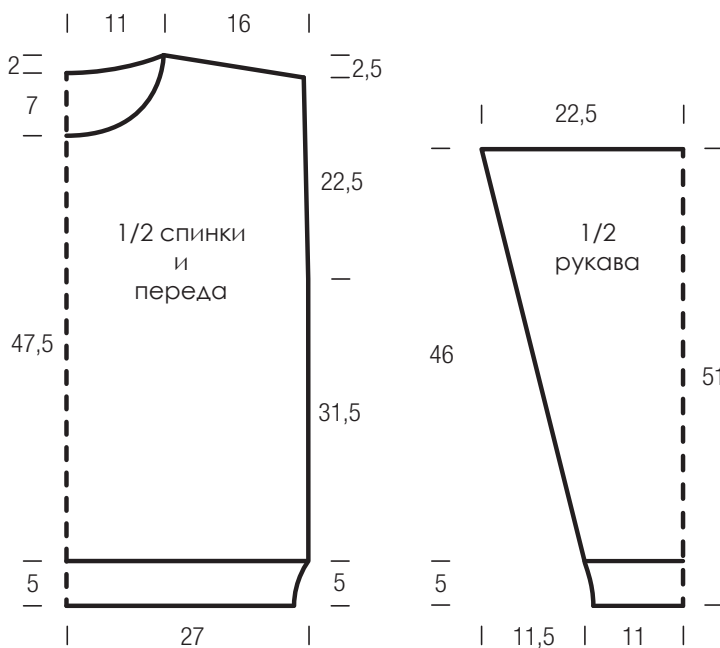
Перед: вязать как спинку, но начинать вязать планку с 2 п. лиц. после кром. п., в конце р. перед кром. п. – 2 п. лиц. Для выреза горловины уже через 16 см = 34 р. высоты пройм рукава закрыть средние 7 п. Для закругления закрыть в каждом 2. р. ещё 1х 4 п., 1х 3 п., 1х 2 п. и 2х по 1 п. Спустить лиц. гладь п. до накида. Выполнить линию плеч, так же как на спинке. После убавл. для плеч все п. использованы. Вторую сторону выполнить симметрично.

Рукава: со сп. № 4 набрать 30 п. Для планки вязать 5

см = 12 р. резинку, начиная после кром. п. с 1 п. изн. и заканчивая перед кром. п. с 1 п. изн.

В посл. р. планки прибавить из поперечной нити 1 п. скрещ. = 31 п. Вязать дальше со сп. № 5 узор В. Для скоса прибавить на обе стороны по 15 п. = 61 п. Здесь выполнить в 41 и 73 р. по 1 накиду – потом вязать как изн. гладь. Через 46 см = 94 р. от конца планки закрыть все п. как указано.

Сборка: детали расправить, увлажнить и дать высохнуть. Сшить швы, боковые швы – до маркировки. Обвязать вырез горловины с крючком № 4 с 1 кр. стлб без накида. Со кр. сп. № 4 набрать 84 п. Для планки вязать резинку в кр. Через 1,5 см = 5 кр. высоты планки п. закрыть. Втачать рукава.



ПУЛОВЕР

Zeichenerklärung:

- ⊕ = Rand-M im Knötchenrand
- = 1 M re
- ◻ = 1 M li
- = 1 U, in der Rück-R li str.
- = 1 U, in der Rück-R re str.
- ▧ = 2 M li zus.-str.
- ▨ = 2 M re zus.-str.
- ▩ = 2 M überzogen zus.-str.: 1 M wie zum Rechtsstr. abh., die folg. M re str., dann die abgehobene M darüber ziehen
- ▲ = 3 M überzogen zus.-str.: 2 M wie zum Rechtsstr. abh., die folg. M re str., dann die abgehobenen M darüber ziehen
- ▣ = 1 M re verschränkt aus dem Querfa-den zun.

схема А

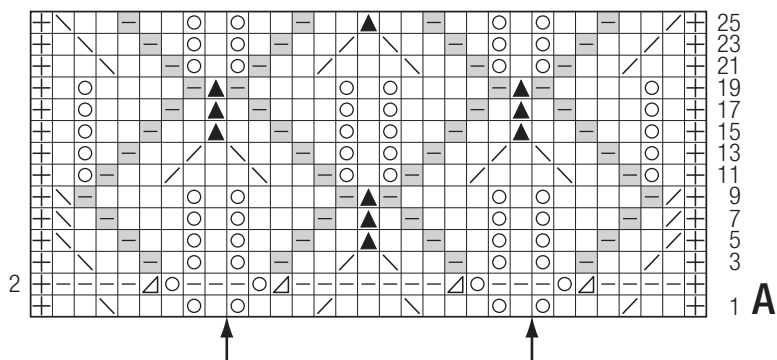
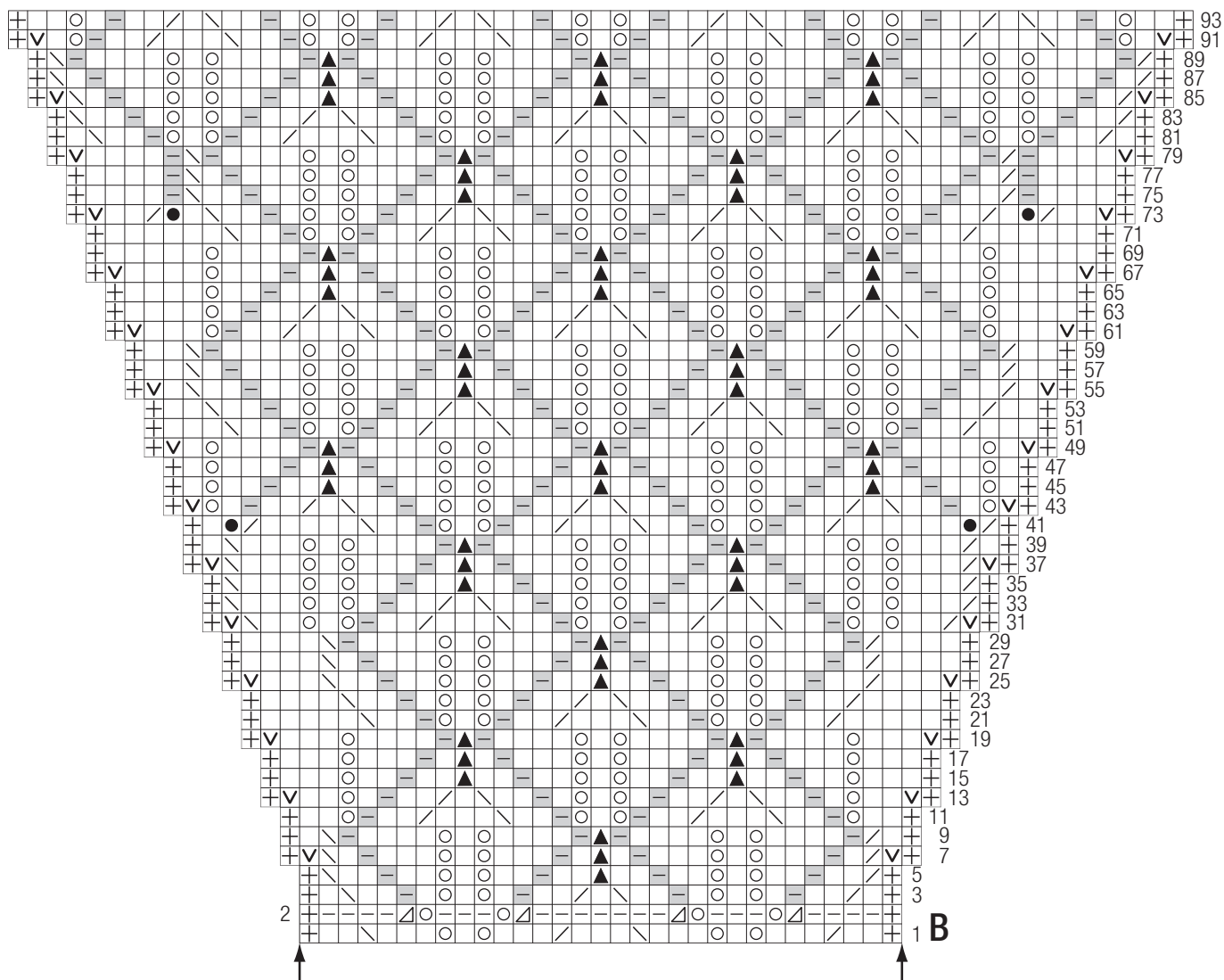


схема В



ОБРАЗЕЦ

Плотность вязания

Сделайте образец! Для этого свяжите узор выбранной модели размером 12 x 12 см. Затем посчитайте число петель и рядов на участке размером 10 x 10 см. Если в инструкции указано меньшее число петель, то вяжите плотнее или используйте более тонкие спицы (на $\frac{1}{2}$ номера меньше, чем указано). Если число петель получится больше, то вяжите либо свободнее, либо возьмите более толстые спицы.

Имейте в виду, что вязаные вещи получаются по-разному. Поэтому указанная на мотках пряжи плотность вязания не является обязательной. Кроме того, плотность вязания приводится всегда на основе вязания лицевой гладью. Поэтому в идеальном случае нужно обязательно связать образец в выбранном узоре, чтобы понравившаяся Вам модель не только красиво выглядела, но и подошла по размеру!