

ТОП



ТОП

Размер 42/44, 46/48 и 50/52

Данные для размера 42/44 стоят в скобках впереди, для размера 46/48 – перед тире и для 50/52 за тире. Если указано только одно число, то оно относится ко всем размерам.

Материал: Lana Grossa „Fourseason“ (45% биомеринос, 40% биохлопок, 15% перераб кашемир; длина нитки 105 m/50 g), 250 (300/350) г желтый (цв 8); сп. № 3,5 и 4,5, 1 кр. сп. № 3,5 длиной 40 см.

Полупатент: вязать по схеме. Каждый квадрат указывает 1 п. и 1 р. Кол. п. должно делиться на 2 + 1 п. Указаны лиц. и обр. р. Нечётные р. = лиц. р., чётные р. = изн. р. Вязать в начале р. п. перед стрелкой, потом повторять раппорт и закончить с п. после стрелки. Вязать 1 х (= р. 0), потом повторять р. 1 и 2. Вязать без доп. кром. п.

Дв. патент: вязать по схеме. Каждый квадрат указывает 1 п. и 1 р. Кол. п. должно делиться на 4 п. Указаны лиц. и обр. р. Нечётные р. = лиц. р., чётные р. = изн. р. В начале р. вязать п. перед стрелкой, повторять раппорт между стрелками и закончить с п. за стрелкой. Вязать 1 х базисный р. (= р. 0), потом повторять р. 1–2. Кром. п. нет.

Резинка: попеременно 1 х 1: вязать 1 лиц. п., 1 изн. п.

Плотность вязания: полупатент со сп. № 4,5 – 20 п. и 27 р. = 10 х 10 см.

Спинка: со сп. № 3,5 набрать 93 (101/109) п. и вязать резинку начиная с 1 п. лиц. Через 6 р. резинки вязать полупатент и выполнить 1 х р. 0 (= обр. р.). От след. р. перейти на сп. № 4,5 и повторять р. 1–2 до 30 см высоты.

Для пройм рукава закрыть на обе стороны 1 х 4 п. Потом в каждом 2. р. ещё 4 х в начале лиц. р. после 1 п. и в конце р. перед посл. п. 2 п. лиц. вместе = 77 (85/93) п. Через 2 см от начала проймы рукава сделать маркировку. Через 48 (52/56) р. = 18 (19,5/21) см высоты проймы рукава в след. р. закрыть средние 29 п. для выреза горловины. Закончить части спинки на 24 (28/32) п. раздельно. От след. лиц. р. для линии плеч убавить в каждом 2. р. 2 х 5 п. и 2 х 4 п. (2 х 6 и 2 х 5 п./2 х 7 и 2 х 6 п.).

Одновременно на стороне выреза закрыть в каждом 2. р. ещё 1 х 3 п., 1 х 2 п. и 1 х 1 п. Через 51 (52,5/54) см высоты использованы все п.

Перед: до 41 (42,5/44) см вязать как спинку. Для выреза горловины закрыть средние 19 п. и вязать дальше раздельно на каждые 29 (33/37) п.

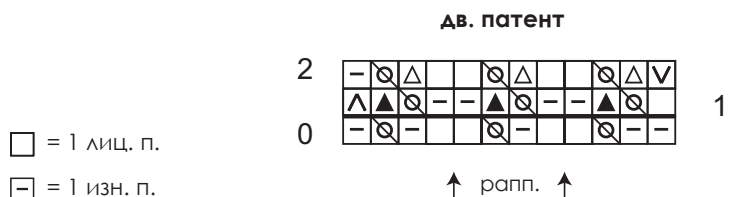
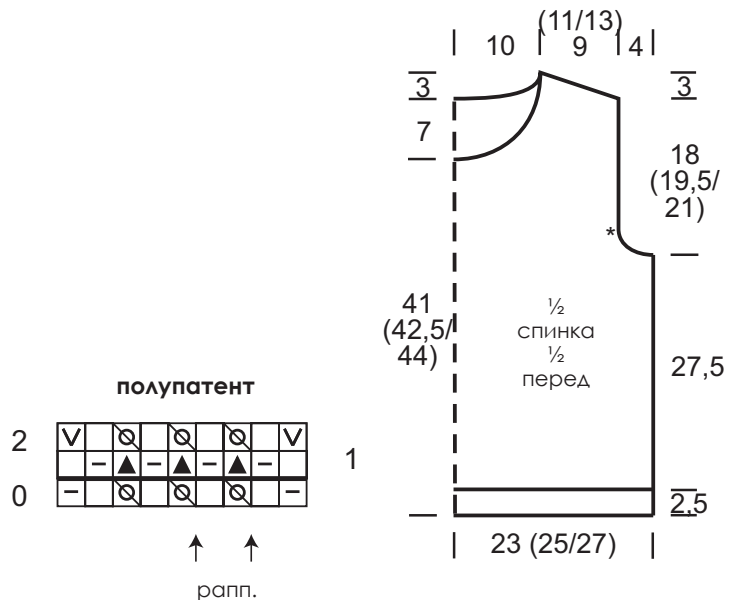
На стороне выреза закрыть в каждом 2. р. ещё 2 х 3 п., 2 х 2 п. и 1 х 1 п. Выполнить линию плеча как на спинке. Через 51 (52,5/54) см высоты все п. использованы.

Планка рукава: сшить плечевые швы. Набрать со сп. № 3,5 между маркировками 84 (88/92) п. и вязать по схеме в дв. патенте. 1. р. и обр. р. (= р. 0). Вязать 6 см дв. патент, потом п. закрыть.

Планка выреза горловины: по вырезу горловины набрать 110 п. со сп. № 3,5 и замкнуть кр. Вязать 2,5 см резинку,

потом п. закрыть.

Сборка: сшить боковые швы. Пришить все нитки.



□ = 1 лиц. п.

▢ = 1 изн. п.

□ = 1 п. снять с накидом

▲ = 1 п. с накидом лиц. вместе

△ = 1 п. с накидом изн. вместе

△ = 1 п. снять лиц.

▽ = 1 п. снять изн.

ОБРАЗЕЦ

Плотность вязания

Сделайте образец! Для этого свяжите узор выбранной модели размером 12 x 12 см. Затем посчитайте число петель и рядов на участке размером 10 x 10 см. Если в инструкции указано меньшее число петель, то вяжите плотнее или используйте более тонкие спицы (на $\frac{1}{2}$ номера меньше, чем указано). Если число петель получится больше, то вяжите либо свободнее, либо возьмите более толстые спицы.

Имейте в виду, что вязаные вещи получаются по-разному. Поэтому указанная на мотках пряжи плотность вязания не является обязательной. Кроме того, плотность вязания приводится всегда на основе вязания лицевой гладью. Поэтому в идеальном случае нужно обязательно связать образец в выбранном узоре, чтобы понравившаяся Вам модель не только красиво выглядела, но и подошла по размеру!