

LINEA PURA NO. 14

FILATI

Модель 1

ПУЛОВЕР



ПУЛОВЕР

Размер 42 до 46 (48/50)

Данные для размера 48/50 стоят в скобках впереди. Если указано только одно число, то оно относится ко всем размерам.

Материал: Lana Grossa-Qualität „Fourseason“ (45 % шерсть (меринос), 40 % орг. хлопок, 15 % перераб. кашемир, длина нити = ок. 105 м/50 г); ок. 600 (650) г чисто белый (цв. 12); сп. № 4 и 6, 1 кр. сп. № 4, длиной 50 см, 1 крючок № 4.

Узелковый край: первую и последнюю п. каждого ряда вязать лиц.

Указание: так выполнить все край!

Резинка: попеременно 1 х 1: вязать 1 лиц. п., 1 изн. п.

Полупатент А [спинка и перед]: вязать по схеме А. Цифры на правой внешней стороне указывают лиц. р., цифры на левой внешней стороне указывают изн. р. В ширину начинать с п. перед 1 стрелкой, вязать раппорт = 2 п., закончить с п. за 2 стрелкой. В высоту вязать 1х р. 1. – 3., потом повторять 2. и 3. р.

Полупатент В [рукава]: вязать по схеме В. Цифры на правой внешней стороне указывают лиц. р., цифры на левой внешней стороне указывают изн. р. В схеме указаны рукава для размеров 42 до 46, для размера 48/50 вязать п. между стрелками 2х. Дв. стрелка указывает середину. От 7. р. указаны прибавления для рукава. После 48. р. повторять ещё 1х. В середине указаны при- и убавления с связанного треугольника. В середине 45 р. убавить 2 п для выравнивания узора. В высоту вязать 1х р. 1. – 48., потом повторять р. 47. и 48.

Выделенные прибавления: в начале р. после кром. п. и в конце р. перед кром. п. вывязать 1 п. из поперечной нити.

Плотность вязания: полупатент со сп. № 6 - 18,5 п. и 32 р. = 10 х 10 см.

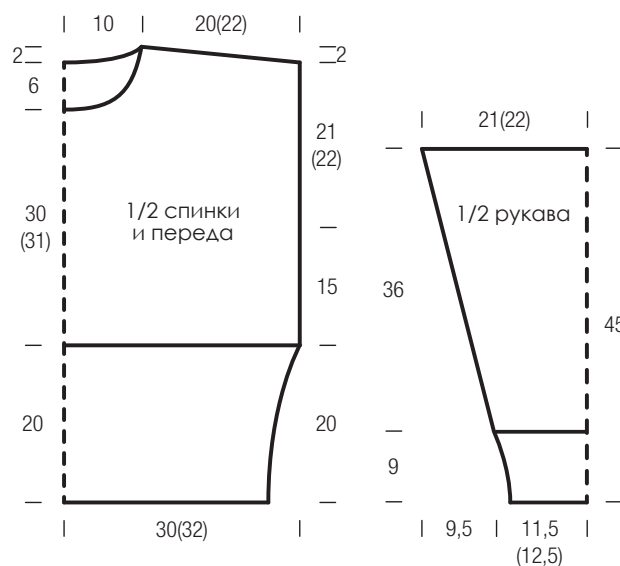
Спинка: со сп. № 4 набрать 113 (121) п. Вязать обр. р. изн. Для высокой планки вязать 20 см = 58 р. резинку, начиная и заканчивая после и перед кром. п. с лиц. п. Вязать полупатент А со сп. № 6. Через 15 см = 48 р. от конца планки маркировать начало пройм рукавов и вязать дальше. Через 21 (22) см = 68 (70) р. высоты пройм рукава закрыть для линии плеч 12 (14) п., потом в каждом 2. р. ещё 2х по 13 (14) п. Одновременно с 1 убавл. плеч для выреза горловины закрыть 29 п. Для закругления выреза убавить на внутреннем крае в 2. р. ещё 1х 4 п. Использованы все п. одной стороны. Вторую сторону выполнить симметрично.

Перед: вязать как спинку, но с глубже вырезом. Для этого через 15 (16) см = 48 (50) р. высоты пройм рукава средние 9 п. Для закругления выреза убавить на внутреннем крае в каждом 2. р. 1х 4 п., 1х 3 п., 1х 2 п., 2х по 1 п., потом в каждом 4. р. 3х по 1 п. Выполнить линию плеч, на той же высоте как на спинке. Вторую сторону выполнить симметрично.

Рукава: со сп. № 4 набрать 45 (49) п. Вязать обр. р. изн. Для планки вязать 9 см = 28 р. резинку, начиная и заканчивая после и перед кром. п. с 1 п. лиц. Дальше вязать полупатент

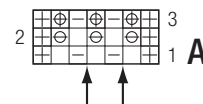
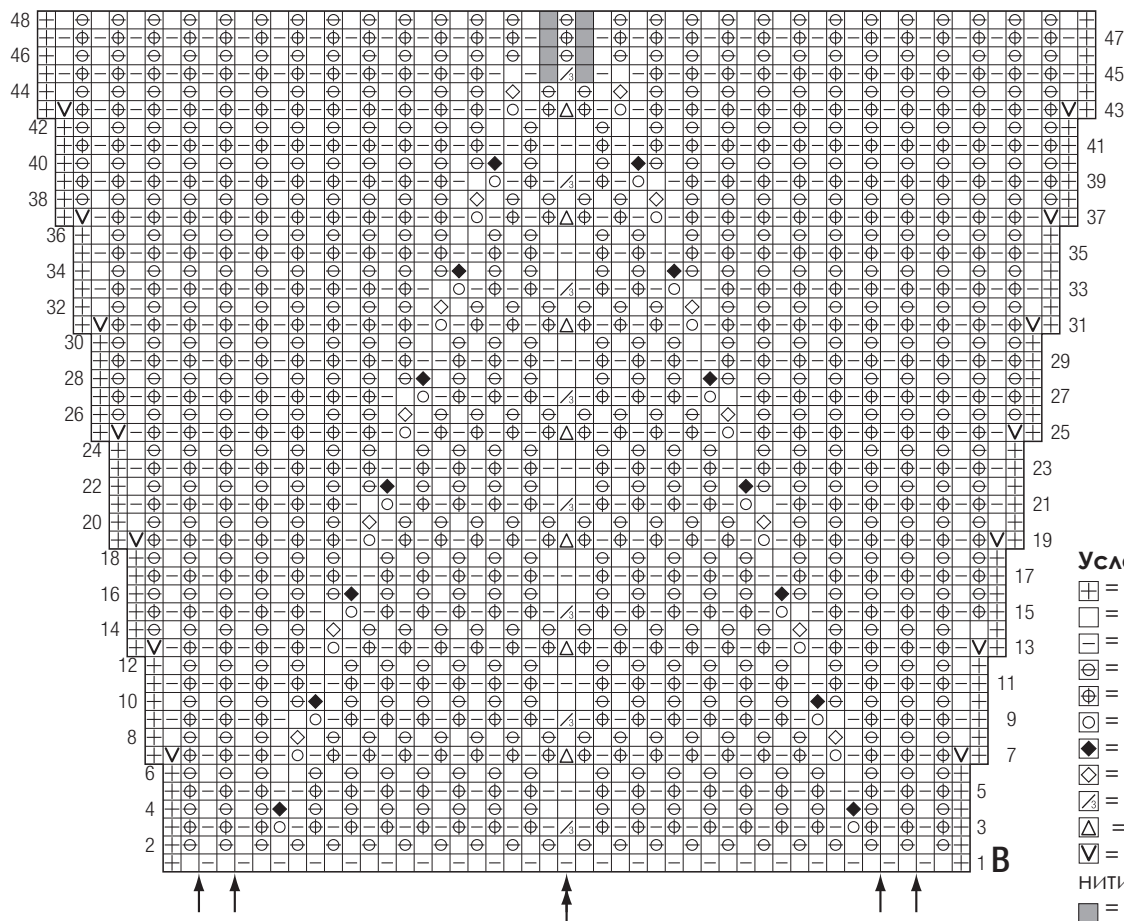
В со сп. № 6. Для скоса прибавить в 7. р. от конца планки по 1 п., потом в каждом 6. р. ещё 17х по 1 п. [указаны первые 6 прибавления]. После 48. р. от конца планки на сп. № 57 (61) п. Вязать дальше, как указано и продолжать выполнять прибавления. Через 36 см = 116 р. от конца планки закрыть все 79 (83) п.

Сборка: готовые детали натянуть, увлажнить и дать высохнуть. Сшить швы, бок. швы до маркировки. Обвязать вырез горловины с крючком № 4 с 1 кр. стлб без накида. Со кр. сп. № 4 набрать 94 п. Для двойной планки вязать 6,5 см резинку в кр. Закрыть п. Положить планку по полам и пришить. Обвязать начало планки с крючком № 4 с 1 кр. соедин. п. Втачать рукава.



ПУЛОВЕР

схема А и В



Условные обозначения:

- ⊞ = узелк. край
- = 1 п. лиц.
- = 1 п. изн.
- ⊞ = 1 п. с накидом снять изн.
- ⊞ = п. и накид лиц. вместе
- ⊞ = 1 накид
- ◆ = 1 п. лиц. скрещ.
- ◇ = 1 п. изн. скрещ.
- ▧ = 3 п. лиц. вм- [п. и накид = 1 п.]
- ▧ = 3 п. лиц. вместе
- ⌞ = 1 п. лиц. скрещ. из поперечной нити
- = п. нет

ОБРАЗЕЦ

Плотность вязания

Сделайте образец! Для этого свяжите узор выбранной модели размером 12 x 12 см. Затем посчитайте число петель и рядов на участке размером 10 x 10 см. Если в инструкции указано меньшее число петель, то вяжите плотнее или используйте более тонкие спицы (на ½ номера меньше, чем указано). Если число петель получится больше, то вяжите либо свободнее, либо возьмите более толстые спицы.

Имейте в виду, что вязанные вещи получаются по-разному. Поэтому указанная на мотках пряжи плотность вязания не является обязательной. Кроме того, плотность вязания приводится всегда на основе вязания лицевой гладью. Поэтому в идеальном случае нужно обязательно связать образец в выбранном узоре, чтобы понравившаяся Вам модель не только красиво выглядела, но и подошла по размеру.