

LINEA PURA NO. 14

FILATI

Модель 4

ПУЛОВЕР



ПУЛОВЕР

Размер 42 до 46 (48 до 52)

Данные для размера 48 до 52 стоят в скобках впереди. Если указано только одно число, то оно относится ко всем размерам.

Материал: Lana Grossa-Qualität „Fourseason“ (45 % орг. шерсть (меринос), 40 % биохлопок, 15 % перераб. кашемир, длина нити = са. 105 m/50 g): ок. 350 (400) г жёлтый (цв. 8); сп. № 5.

Патентный край на 2 п.: в лицевых рядах: в начале ряда 1-ю и 2-ю петлю снять, как изнаночные, нить протянуть за работой и плотно затянуть, в конце ряда 2 последние петли провязать лицевыми. В изнаночных рядах: 1-ю и 2-ю петлю снять, как изнаночные, при этом нить протянуть перед работой и плотно затянуть, в конце ряда 2 последние петли провязать изнаночными.

Резинка: попеременно 1 х 1: вязать 1 лиц. п., 1 изн. п.

Лицевая гладь: лиц. ряды – лиц. п., изн. р. – изн. п.; в кр. вязать только лиц. п. Перекрестить 4 п. налево: 2 п. на вспом. сп. перед работой, след. 2 п. вязать по узору, 2 п. от вспом. сп. вязать по узору.

Бордюр с патентным краем и по 1 п. изн. гладь: вязать по схеме.

Цифрами правого внешнего края обозн. лиц. р., с левого внешнего края – обр. ряды. 2 п. в светло сером указывают патентный край + 1 п. изн. гладь. В ширину начинать с п. перед 1 стрелкой, вязать раппорт = 8 п., закончить с п. за 2 стрелкой. Для наглядности на схеме приведены 4 раппорта. В высоту вязать 1 х р. 1. – 33., потом повторять 1 х р. 2. – 17 = 49 р.

Выделенные убавления: убавл. 1 п.: в начале р. после 5 п. провязать вместе 2 п. протяжкой [= 1 п. снять как лиц., 1 п. лиц. и протянуть снятую п.], в конце р. перед посл. 5 п. провязать вместе 2 п. лиц. Убавл. 2 п.: в начале р. после 5 п. провязать 3 п. вместе протяжкой [= 1 п. снять как лиц., 1 п. лиц. и протянуть снятую п.], в конце р. перед посл. 5 п. провязать 3 п. вместе лиц.

Выделенные прибавления: в начале р. после 3 п. и в конце р. перед посл. 3 п. вывязать по 1 п. лиц. скрещ. из поперечной нити.

Плотность вязания: лиц. гадь со сп. № 5 - 17,5 п. и 25 р. = 10 х 10 см.

Спинка: набрать 121 п. Вязать бордюр в узоре с патентным краем и изн. гладь, начиная с обр. р. резинкой. Через 20 см = 49 р. вязать дальше кром. п., на средние 115 п. лиц. гладь, при этом в 1 р. первые 2 п. провязать вместе протяжкой = 120 п.

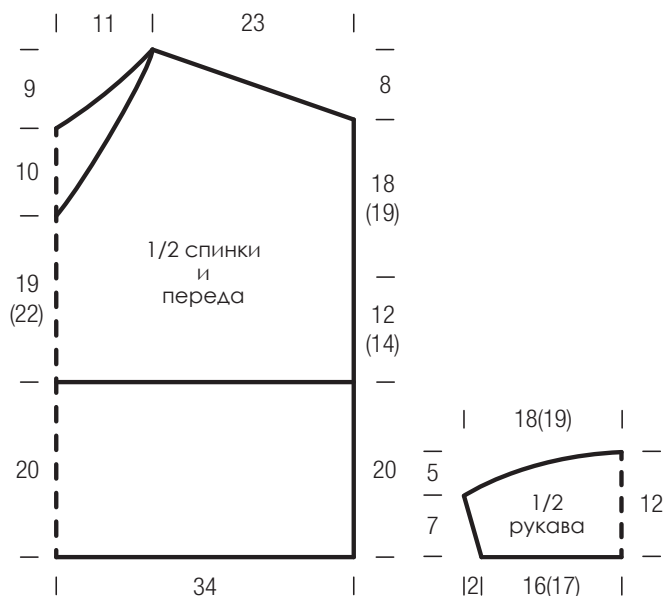
Указание: убавление важна для чётного кол. п. для выреза. Через 12 (14) см = 30 (36) р. от перемены узора маркировать на обе стороны проймы рукавов. Через 17 (18) см = 44 (46) р. высоты пройм рукава для V-выреза перекрестить средние 4 п. и разделить работу в середине. Вязать обе стороны раздельно. Для скоса убавить в след. лиц. р. 1 п., потом в

каждом 2. р. ещё 9х по 2 п. Уже через 18 (19) см = 46 (48) р. высоты пройм рукава для линии плеч закрыть 4 п., потом в каждом 2. р. ещё 9х по 3 п. и 1х 10 п. Использованы все п. одной стороны. Вторую сторону выполнить симметрично.

Перед: вязать как спинку, но с глубже вырезом. Уже через 7 (8) см = 18 (20) р. высоты пройм рукава перекрестить средние 4 п. и разделить работу в середине. Вязать обе стороны раздельно. Для скоса убавить 1 п., потом в каждом 2. р. ещё 18х по 1 п. Выполнить линию плеч на той же высоте как на спинке. Использованы все п. одной стороны. Вторую сторону выполнить симметрично.

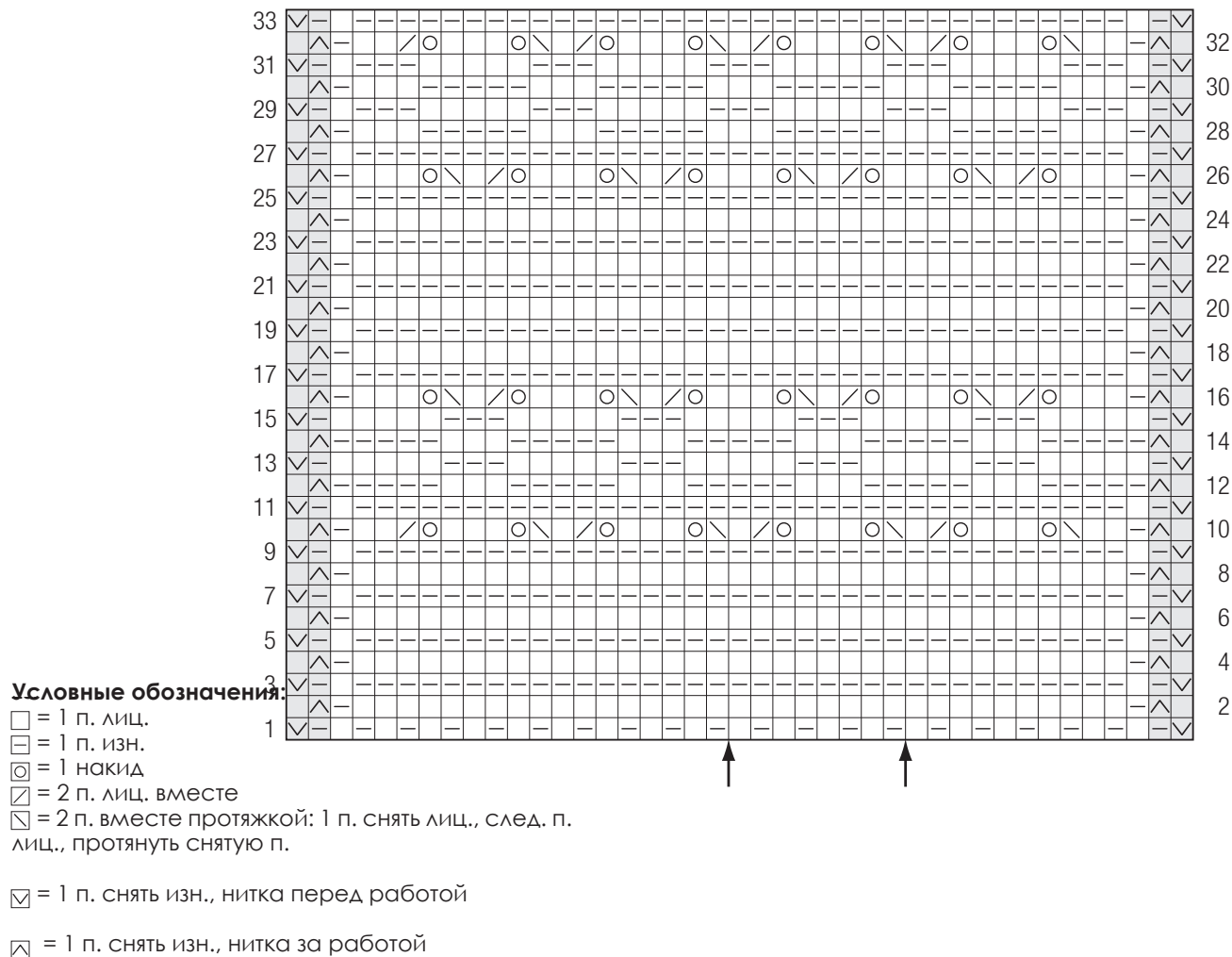
Рукава: набрать 58 (62) п. Вязать обр. р. резинку. Вязать лиц. гладь + патентный край и 1 п. изн. гладь. Для скоса прибавить в 4. р. от начала 1 п., потом в каждом 4. р. 2х по 1 п. и в 2. р. ещё 1х 1 п. = 66 (70) п. Через 7 см = 17 р. от начала для оката рукава убавить 4 п., потом в каждом 2. р. ещё 5х по 3 п. В след. обр. р. закрыть все 28 (32) п.

Сборка: готовые детали натянуть, увлажнить и дать высохнуть. Сшить швы, боковые швы только до маркировки – 2-ая кром. п. видна. Втачать рукава.



ПУЛОВЕР

схема



ОБРАЗЕЦ

Плотность вязания

Сделайте образец! Для этого свяжите узор выбранной модели размером 12 x 12 см. Затем посчитайте число петель и рядов на участке размером 10 x 10 см. Если в инструкции указано меньшее число петель, то вяжите плотнее или используйте более тонкие спицы (на ½ номера меньше, чем указано). Если число петель получится больше, то вяжите либо свободнее, либо возьмите более толстые спицы.

Имейте в виду, что вязанные вещи получаются по-разному. Поэтому указанная на мотках пряжи плотность вязания не является обязательной. Кроме того, плотность вязания приводится всегда на основе вязания лицевой гладью. Поэтому в идеальном случае нужно обязательно связать образец в выбранном узоре, чтобы понравившаяся Вам модель не только красиво выглядела, но и подошла по размеру.