

LINEA PURA NO. 14

FILATI

Модель 29

ПУЛОВЕР



ПУЛОВЕР

Размер 42 до 50.

Благодаря свободному крою модель подходит всем указанным размерам.

Материал: Lana Grossa-Qualität „Fourseason“ (45 % орг. шерсть (меринос), 40 % биохлопок, 15 % перераб. кашемир, длина нити = са. 105 m/50 g): ок. 400 г серо-фиолетовый (цв. 17); сп. № 5,5.

Узор + патентный край и по 1 п. изн. гладь: вязать по схеме. Цифры на правой внешней стороне указывают лиц. р., цифры на левой внешней стороне указывают изн. р. 2 п. в светло сером – патентный край, 1 п. перед или за - 1 п. изн. гладь. В ширину начинать с п. перед 1 стрелкой, вязать раппорт = 1 п., закончить с п. за 2 стрелкой. Для наглядности на схеме приведены 4 раппорта. В высоту вязать 1х р. 1. – 14., потом повторять эти 14 р.

Выделенные прибавления: в начале р. после 3 п., в конце р. перед посл. 3 п. вывязать по 1 п. лиц. из поперечной нити.

Плотность вязания: узоры со сп. № 5,5 - 17,5 п. и 20 р. = 10 x 10 см.

Спинка: набрать 108 п. Вязать узоры с патентным краем + 1 п. изн. гладь, начиная с обр. р. Через 28 см = 56 р. от начала маркировать начало пройм рукава и вязать дальше в прямую. Через 18 см = 36 р. высоты пройм рукава закрыть все п., для плеч маркировать по 28 п., средние 52 п. – вырез горловины.

Перед: вязать как спинку.

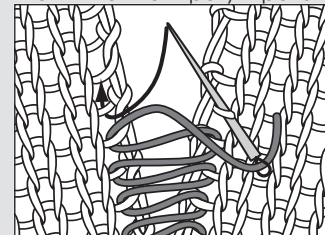
Рукава: набрать 48 п. Вязать узоры + патентный край + изн. гладь, начиная с обр. р. Для скоса прибавить в 6. р. от начала по 1 п., потом в каждом 10. р. ещё 8х по 1 п. = 66 п. Прибавляемые петли следует включать в узор. Через 46 см = 92 р. от начала закрыть все п.

Сборка: готовые детали натянуть, увлажнить и дать высохнуть. Сшить швы, 2. кром. п. видна. Втачать рукава.

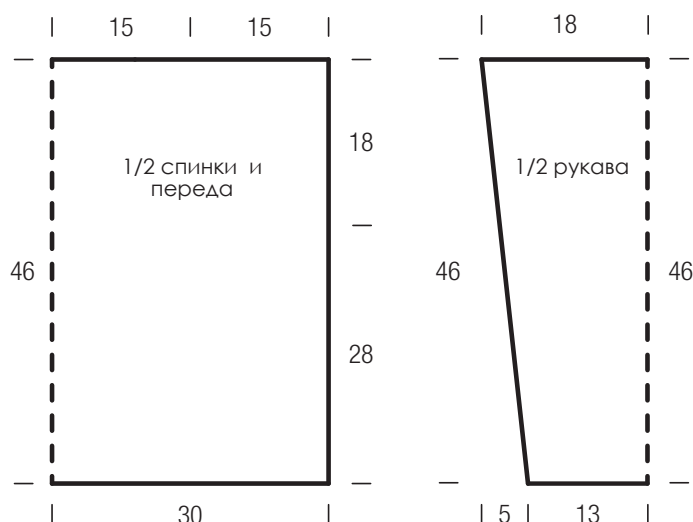
МАТРАСНЫЙ ШРВ

Этот шов подходит для всех деталей, в которых сшивается ряд к ряду, например, для боковых швов и швов рукавов. Сначала положите детали рядом друг с другом лицевой стороной вверх и начните выполнять шов с наборных краев. Если свисает длинная рабочая нить, её можно сразу же использовать для соединения: захватите поперечную нить между кромочной и следующей петлей правой детали, потом захватите соответствующую поперечную нить между кромочной и след. п. левой детали. Этот процесс постоянно повторяйте

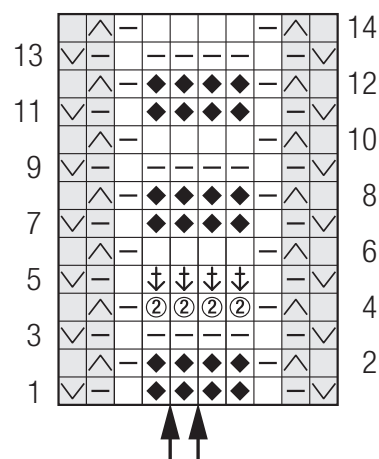
с вышележащими поперечными нитями. Через 3-4 см подтяните нить и шов полностью закроется. Преимущество: шов на лиц. стороне не виден. Шов можно регулировать



в ширину, например, ту же натягивать нить.



схема



Условные обозначения:

- = 1 п. лиц.
- = 1 п. изн.
- ◆ = 1 п. лиц. скрещ.
- ② = 1 п. лиц. и взять 2 накида на сп.
- ⤵ = 1 п. изн., спустить накид пред. р. и натянуть п.
- ☐ = 1 п. снять изн., нитка перед работой.
- ☐ = 1 п. снять изн., нитка за работой

ПУЛОВЕР

ОБРАЗЕЦ

Плотность вязания

Сделайте образец! Для этого свяжите узор выбранной модели размером 12 x 12 см. Затем посчитайте число петель и рядов на участке размером 10 x 10 см. Если в инструкции указано меньшее число петель, то вяжите плотнее или используйте более тонкие спицы (на ½ номера меньше, чем указано). Если число петель получится больше, то вяжите либо свободнее, либо возьмите более толстые спицы.

Имейте в виду, что вязанные вещи получаются по-разному. Поэтому указанная на мотках пряжи плотность вязания не является обязательной. Кроме того, плотность вязания приводится всегда на основе вязания лицевой гладью. Поэтому в идеальном случае нужно обязательно связать образец в выбранном узоре, чтобы понравившаяся Вам модель не только красиво выглядела, но и подошла по размеру.