

LINEA PURA NO. 15

FILATI

Модель 6

КОФТА



КОФТА

Размер 42-50

Благодаря свободному крою модель подходит всем указанным размерам.

Материал: Lana Grossa-Qualität „Fourseason“ (45 % (био) шерсть (меринос), 40 % (био) хлопок, 15 % перераб. кашемир, длина нити = ок. 105 m/50 g): ок. 550 г цвет ржавчины (цв. 38); сп. № 4 и 5, 1 кр. сп. № 4, длиной 120 см.

Узелковый край: первую п. снять лиц. и последнюю п. вязать лиц.

Указание: так выполнить все край!

Резинка: попеременно 1 х 1: вязать 1 лиц. п., 1 изн. п.

Узор: вязать по схеме. Цифрами правого внешнего края обозн. лиц. р. Обр р вязать по рисунку, накиды – изн. В ширину начинать с п. перед 1 стрелкой, вязать раппорт = 10 п., закончить с п. за 2 стрелкой. В высоту вязать 1х р. 1. – 20., потом повторять эти 20 р.

Выделенные убавления: в начале р. после кром. п. провязать 2 п. вместе протяжкой (= 1 п. снять лиц., 1 п. лиц., протянуть снятую п.), в конце р. перед кром. п. провязать 2 п. лиц. вместе. Убавл. 1 п.

Плотность вязания: 20 п. и 23 р. в узоре со сп. № 5 = 10 х 10 см.

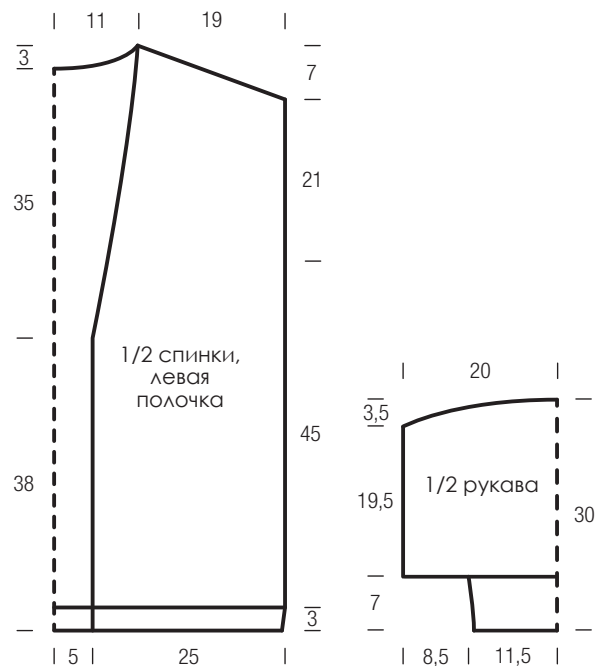
Спинка: со 2 сп. № 4 набрать 123 п. Вязать для планки с 1 сп. 3 см = 8 р. резинку. Со сп. № 5 вязать узор. Через 45 см = 104 р. от конца планки маркировать начало пройм рукавов. Через 21 см = 48 р. высоты пройм рукавов для линии плеч закрыть 5 п., потом в каждом 2. р. ещё 7х по 5 п. Одновременно с 6. убавл. плеча для выреза горловины закрыть средние 29 п. Для закругления выреза убавить на внутреннем крае в каждом 2. р. ещё 1х 4 п. и 1х 3 п. Использованы все п. Вторую сторону закончить симм.

Левая полочка: со 2 сп. № 4 набрать 53 п. Для планки вязать 3 см = 8 р. резинку. Вязать со сп. № 5 в узоре. Через 35 см = 82 р. от конца планки на левой стороне для скоса выреза убавить 1 п., потом в каждом 6. р. 10х по 1 п. и в каждом 8.р. ещё 2х по 1 п. Начало пройм рукавов на правой стороне маркировать на той же высоте как на спинке. Линию плеч выполнить на той же высоте как на спинке. Использованы все п.

Правая полочка: вязать симм. левой.

Рукава: со 2 сп. № 4 набрать 48 п. Для планки вязать 7 см = 20 р. резинку. В посл. р. планки равномерно вывязать 35 п. лиц. скрещ из поперечной нити = 83 п. Со сп. № 5 вязать дальше в узоре. Через 19,5 см = 46 р. от конца планки для оката рукава закрыть 7 п., потом в каждом 2. р. ещё 1х 7 п и 2х по 8 п. В след. р. закрыть ост. 23 п.

Сборка: готовые детали натянуть, увлажнить и дать высохнуть. Сшить швы, бок. швы до маркировки. Со сп. № 4 набрать по краям переда по 150 п. и заднему вырезу 41 п. = 341 п. Для планки вязать резинку в р., начиная с обр. р. и после п перед кром. п. 1 изн. п. Через 7 см высоты планки закрыть все п. Втачать рукава.



КОФТА

схема

Условные обозначения:

⊞ = узелк. кром. п.

□ = 1 п. лиц.

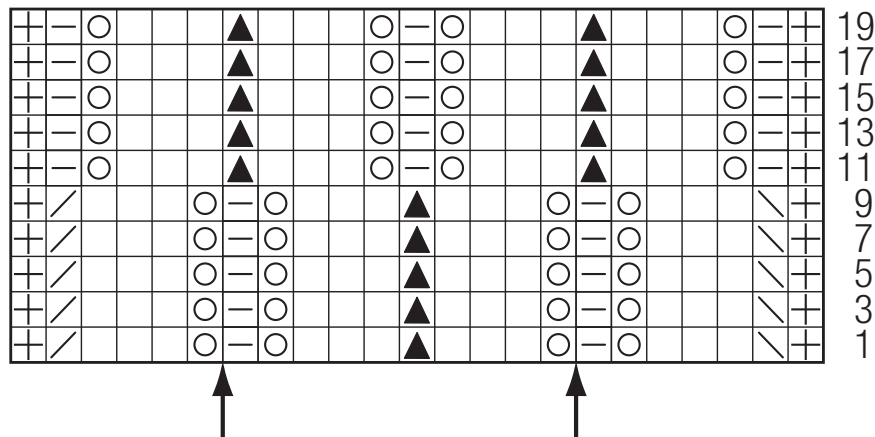
▢ = 1 п. изн.

⊗ = 1 накид

▣ = 2 п. лиц. вместе

▤ = 2 п. вместе протяжкой = 1 п. снять лиц., 1 п. лиц., протянуть снятую п.

▲ = 3 п. вместе протяжкой = 2 п. снять лиц., 1 п. лиц., протянуть снятую п.



ОБРАЗЕЦ

Плотность вязания

Сделайте образец! Для этого свяжите узор выбранной модели размером 12 x 12 см. Затем посчитайте число петель и рядов на участке размером 10 x 10 см. Если в инструкции указано меньшее число петель, то вяжите плотнее или используйте более тонкие спицы (на ½ номера меньше, чем указано). Если число петель получится больше, то вяжите либо свободнее, либо возьмите более толстые спицы.

Имейте в виду, что вязанные вещи получаются по-разному. Поэтому указанная на мотках пряжи плотность вязания не является обязательной. Кроме того, плотность вязания приводится всегда на основе вязания лицевой гладью. Поэтому в идеальном случае нужно обязательно связать образец в выбранном узоре, чтобы понравившаяся Вам модель не только красиво выглядела, но и подошла по размеру.