

ПЛАТОК

---



## ПЛАТОК

Размер 134 x 114 x 200 см

**Материал:** Lana Grossa Lace Seta Mulberry (35% шёлк, 35% альпака, 30% шерсть (меринос), длина нити 175 m/50 g), 250 г синяя пастель (цв 24) и 50 г темно сине-зеленый (цв 18); 1 кр. сп. № 3,5, длиной 80–100 см, 1 вспом. сп., маркировка.

**Платочная вязка:** лиц. и обр. р. лиц., в кр.: 1 кр. лиц., 1 кр. изн. в перемену.

**Узор:** кол. п. должно делиться на 10 + кром. п. См. схему 1. Указаны только лиц. р. Обр. р. вязать по рисунку, накиды изн.! Повторять р. 1. – 10.

**Узор зиг заг:** кол. п. должно делиться на 22 + 8. См. схему 2. Указаны лиц. и обр. р. Повторять р. 1. – 4.

**Узелковый край:** первую и последнюю п. каждого ряда вязать лиц.

**Плотность вязания:** узор со сп. № 3,5: 22 п. и 34 р. = 10 x 10 см.

**УКАЗАНИЕ:** начинать вязать на верхушке.

Чтобы создать диагональную форму на правой стороне прибавить п. и на левой стороне убавить п. Кром п. 1 – 6 р. описана в тексте. От зиг заг кромки выполнить кром п. Стрелками указана направление вязки.

**1 п. прибавить:** 1 п. лиц., не спустить п. от левой сп. и вывязать 1 п. лиц. скрещ.

**Платок:** со сп. № 3,5 набрать 5 п. в цв. синяя пастель и вязать как следует: 1. р: 1 п. снять изн., нитка перед работой, 1 п. лиц., 1 п. прибавить, 2 п. лиц., 1 п. снять изн., нитка перед работой = 6 п. 2. р: все п. лиц. При- и убавления для формы, узор: 1. р (= лиц. р.): 1 п. прибавить, лиц. до посл. 2 п., 2 п. лиц. вместе = 6 п.

2. р (= обр. р.): 1 п. снять изн., нитка перед работой, лиц. до посл. 2 п., 1 п. прибавить, 1 п. снять изн., нитка перед работой = 7 п. 3. р (= лиц. р.): 1 п. прибавить, вязать лиц. до посл. 2 п., 2 п. лиц. вместе = 7 п. 4. р (= обр. р.): 1 п. снять изн., нитка перед работой, до посл. 2 п. вязать лиц., 1 п. прибавить, 1 п. снять изн., нитка перед работой = 8 п. 5. р (= лиц. р.): 1 п. прибавить, лиц. до посл. 2 п., 1 п. прибавить (= 1 п. лиц. скрещ. из поперечной нити), 2 п. лиц. вместе = 9 п. 6. р (= обр. р.): 1 п. снять изн., нитка перед работой, лиц. до посл. 2 п., 1 п. прибавить, 1 п. снять изн., нитка перед работой = 10 п. В 6 р. прибавлены 4 п., из этих 3 п. в обр. р. 2., 4. и 6. р. - вывязать из лиц. п. доп. 1 п. лиц. скрещ., в 5 р. прибавить 1 п., = лиц. р. – из поперечной нити 1 п. лиц. скрещ. Повторять р. 1. – 6. р. пока на сп. 54 п. Вязать дальше в узор – ажурный узор + коса.

Важно: узор описан без при- и убавл.

Рекомендация: если в конце р. недостаточно п. для косы или протяжки - вязать лиц. Обр. р. вязать по рисунку. Начинать 1. р. узора «ажур – коса» после резинки в 9. и 10. р., потом повторять р. 1. – 10.

9. р (= лиц. р.): 1 п. прибавить, раппорт 1х по схеме = 10 п., повторять до посл. 2 п., 2 п. лиц. вместе.

10. р (= обр. р.): 1 п. снять изн., нитка перед работой, 1 п. лиц., все п. вязать по рисунку, накид изн., до посл. 2 п., 1 п. прибав., 1 п. снять изн., нитка перед работой. Вязать 6 х узор «ажур – коса» = р. 1. – 10., потом повторять 1х р. 1. – 8.

**Рекомендация:** в посл. лиц. р. узора «ажур – коса» перед

1 рапп. сделать маркировку. Вязать 12 р. плат. вязку, выполнить при- и убавл. Вязать 2. р. узора начиная с р. 9. и 10. р. Повторять 5 х р. 1. – 10., потом 1 х р. 1. – 8., 10 р. плат. вязка, вязать 3 р. узора как 2, повторять 4х р. 1. – 10., 8 р. плат. вязка, вязать 4 р. узора как 2, повторять 3 х р. die 1. – 10., 6 р. плат. вязка, вязать 5 р. узора как 2, повторять 2 х р. die 1. – 10., 4 р. плат. вязка. Вязать дальше в цв. темно сине-зеленый: 2 р. плат. вязка, вязать 6 р. узора как 2 р. узора, вязать 2 х р. 1. – 10., 2 р. плат. вязка. Вязать кромку в узор зиг заг и выполнить полоса. Узор = раппорт 22 п. + 8 п., высота = 4 р. На сп. = 259 п.

Важно: от сюда вязать узелк. кром. п.

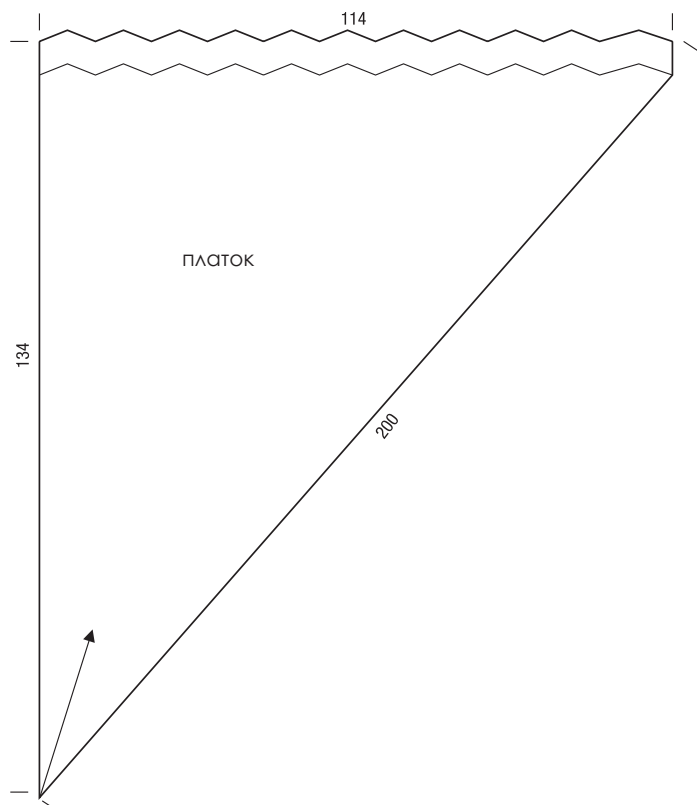
Указание: следить за использованием нитки!

1. р (= лиц. р.): синяя пастель, узелк. кром. п., 8 п. лиц., 1 протяжка (= 1 п. снять лиц., след. п. лиц., протянуть снятую п.), 8 п. лиц., 1 п. прибавить (= из поперечной нити 1 п. лиц. скрещ.), 1 п. лиц., 1 п. прибавить (= из поперечной нити 1 п. лиц. скрещ.), по схеме 2 раппорт 10 х, закончить по схеме 2, 2 п. лиц. вместе, 8 п. лиц., узелк. кром. п.

2. р (= обр. р.): синяя пастель, узелк. кром. п., 9 п. лиц., начинать по схеме 2, повторять раппорт 10 х, ост. п. лиц., узелк. кром. п.

3. р (= лиц. р.): темно сине-зеленый, узелк. кром. п., 8 п. лиц., 1 протяжка, 8 п. лиц., 1 п. прибавить (= из поперечной нити 1 п. лиц. скрещ.), 1 п. снять изн., нитка за работой, 1 п. прибавить (= из поперечной нити 1 п. лиц. скрещ.), по схеме 2 повторять раппорт 10 х, закончить по схеме 2, 2 п. лиц. вместе, 8 п. лиц., узелк. кром. п.

4. р (= обр. р.): темно сине-зеленый, узелк. кром. п., 9 п.

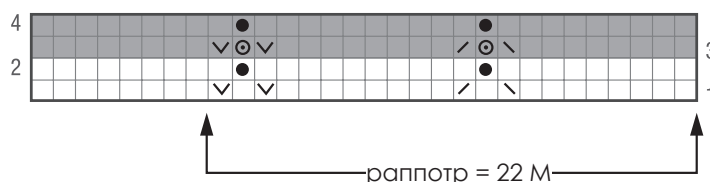


## ПЛАТОК

лиц., начинать по схеме 2, повторять 10 х раппорт, ост. п. лиц., узелк. кром. п. Вязать р. 1. – 4. ещё 5 х. Вязать в цв. синяя пастель 1 х р. 1. (= лиц. р.) зиг заг узора и в след. обр. р. закрыть все п. В темно сине-зеленый вязать 1 лиц. р. лиц. и в след. обр. р. закрыть все п.

**Сборка:** готовые детали натянуть, увлажнить и дать высохнуть.

схема 2

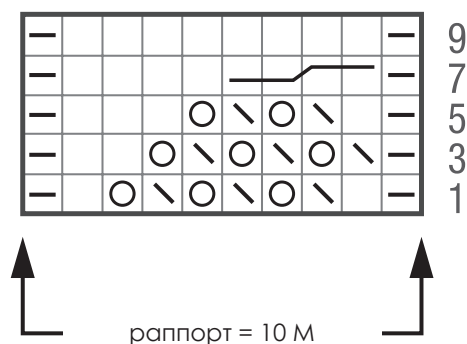


## Условные обозначения:

- = синяя пастель
- = темно сине-зеленый

- = 1 п. лиц
- ▢ = 1 п. изн.
- ⊙ = 1 накид
- ⊞ = 2 п. лиц. вместе
- ⊞ = 1 протяжка (= 1 п. снять лиц., 1 п. лиц., протянуть снятую п. над вывязанной п.)
- ⊞ = 1 п. лиц. скрещ. из поперечной нити
- ⊙ = 1 п. снять изн., нитка за работой
- = 1 п. снять изн., нитка перед работой
- ⊞ = 2 п. на вспом. сп. за работой, 2 п. лиц., потом п. от вспом. сп. лиц.

схема 1



## ОБРАЗЕЦ

## Плотность вязания

Сделайте образец! Для этого свяжите узор выбранной модели размером 12 х 12 см. Затем посчитайте число петель и рядов на участке размером 10 х 10 см. Если в инструкции указано меньшее число петель, то вяжите плотнее или используйте более тонкие спицы (на ½ номера меньше, чем указано). Если число петель получится больше, то вяжите либо свободнее, либо возьмите более толстые спицы.

**Имейте в виду,** что вязанные вещи получаются по-разному. Поэтому указанная на мотках пряжи плотность вязания не является обязательной. Кроме того, плотность вязания приводится всегда на основе вязания лицевой гладью. Поэтому в идеальном случае нужно обязательно связать образец в выбранном узоре, чтобы понравившаяся Вам модель не только красиво выглядела, но и подошла по размеру.