

LINEA PURA NO. 17

FILATI

Модель 2

ПУЛОВЕР



ПУЛОВЕР

Размер 42/44 (46/48 и 50/52)

Данные для размера 46/48 стоят в скобках впереди, для 50/52 после тире. Если указано только одно число, то оно относится ко всем размерам.

Материал: Lana Grossa-Qualität „Linissimo“ (50 % лён, 50 % хлопок, длина нити = са. 187 м/50 г): ок. 250 (300–350) г белый (цв. 1); сп. № 3,5, 1 игла № 3.

Узелк. край: первую п. снять лиц. Посл. п. вязать лиц.

Указание: так выполнить все р.!

Плат. вязка: лиц. и обр. р. лиц., в кр. 1 р. лиц. и 1 р. изн.

Узор: вязать по схеме. Цифрами правого внешнего края обозн. лиц. р., с левого внешнего края – обр. ряды. В ширину начинать р. с п. перед 1 стрелкой, вязать раппорт = 1 п., между стрелками вязать раппорт, закончить с п. за 2 стрелкой. Для наглядности на схеме приведены 3 раппорта! В высоту вязать 1 х р. 1 – 6, потом повторять эти 6 р. Указание: в 1 высоте узора = 2 р. снятые п.

Выделенные прибавления: в начале р. после кром. п., в конце р. перед кром. п. вывязать 1 п. лиц. скрещ. из поперечной нити.

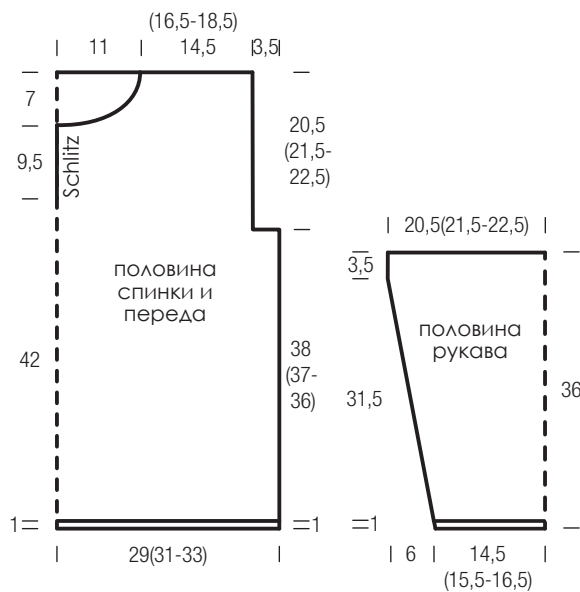
Плотность вязания: 19 п. и 25 р. узор со сп. № 3,5 = 10 x 10 см.

Спинка: со сп. № 3,5 набрать 112 (120–128) п. Для планки вязать 1 см = 5 р. плат. вязку. Вязать дальше в узор. Через 38 (37–36) см = 96 (94 – 92) р. от конца планки для пройм рукавов убавить на каждой стороне по 7 п. = 98 (106 – 114) п. Вязать дальше в прямую. Через 20,5 (21,5–22,5) см = 52 (54–56) р. высоты пройм рукавов закрыть все п., маркировать средние 42 п. для выреза горловины и на обе стороны по 28 (32 – 36) п. для плеч.

Перед: вязать, как спинку, но с круглым вырезом горловины и разрезом. Для разреза через 4 (5–6) см = 10 (12–14) р. высоты пройм рукавов разделить работу в середине. Через 9,5 см = 24 р. высоты разреза по внутреннему краю для закругления закрыть 6 п., потом в каждом 2. р. ещё 1х 5 п., 1х 4 п., 1х 3 п., 1х 2 п. и 1х 1 п. Через 7 см = 18 р. высоты выреза горловины закрыть 28 (32–36) п. плеч. Вторую сторону закончить симм.

Рукава: со сп. № 3,5 набрать 58 (62–66) п. Для планки вязать 1 см = 5 р. плат. вязку. Вязать дальше в узор. На обе стороны скоса в 7. р. от конца планки прибавить 1 п., потом в каждом 6. р. ещё 1х по 1 п. = 82 (86–90) п. Прибавляемые петли следует включать в узор. Через 31,5 см = 80 р. от конца планки сделать 1 маркировку и вязать дальше в прямую. Через 3 см = 78 р. от маркировки закрыть п.

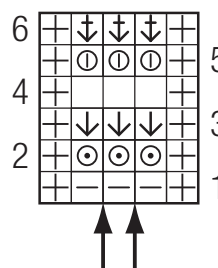
Сборка: готовые детали натянуть, увлажнить и дать высохнуть. Сшить швы, бок. швы до маркировки. С крючком № 3 обвязать вырез горловины с 1 кр. соедин. п. Втачать рукава, см. фото.



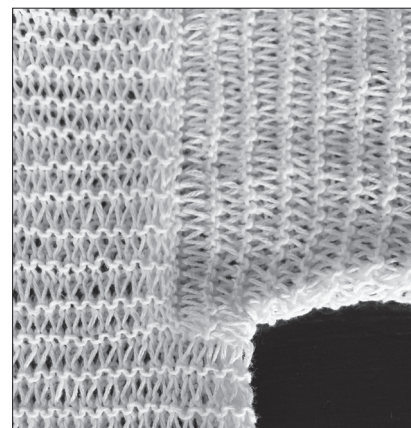
Условные обозначения:

- ⊕ = узелк. кром. п.
- = 1 п. лиц.
- ▢ = 1 п. изн.
- ⊙ = 1 п. изн., 1 накид
- ⊗ = 1 п. лиц., 1 накид
- ⬇ = 1 п. лиц., спустить накид и протянуть п.
- ⬆ = 1 п. изн., спустить накид и натянуть п.

схема



рукава



ПУЛОВЕР

ОБРАЗЕЦ

Плотность вязания

Сделайте образец! Для этого свяжите узор выбранной модели размером 12 x 12 см. Затем посчитайте число петель и рядов на участке размером 10 x 10 см. Если в инструкции указано меньшее число петель, то вяжите плотнее или используйте более тонкие спицы (на $\frac{1}{2}$ номера меньше, чем указано). Если число петель получится больше, то вяжите либо свободнее, либо возьмите более толстые спицы.

Имейте в виду, что вязаные вещи получаются по-разному. Поэтому указанная на мотках пряжи плотность вязания не является обязательной. Кроме того, плотность вязания приводится всегда на основе вязания лицевой гладью. Поэтому в идеальном случае нужно обязательно связать образец в выбранном узоре, чтобы понравившаяся Вам модель не только красиво выглядела, но и подошла по размеру.